

SCREEN

DROGA TEST

Metamfetamina - Marijuana/THC
Amfetamina - MDMA/Ecstasy
Cocaina - Morfina - Ketamina
da effettuarsi su superfici e polveri

Risultato in 5 minuti

Istruzioni per l'uso per ogni combinazione di test per testare una qualsiasi combinazione delle seguenti droghe:

Cocaina, Marijuana/THC, Metamfetamine, Amfetamine, Ketamina, MDMA/Ecstasy, Morfina.

PRECAUZIONI

- Prodotto non destinato ad un uso diagnostico.
- Non utilizzare oltre la data di scadenza.
- Conservare il test nell'involucro chiuso fino al momento dell'uso.
- Tutti i campioni devono essere considerati potenzialmente pericolosi e pertanto, vanno manipolati con le precauzioni d'uso relative ai prodotti potenzialmente infettivi.
- Dopo l'uso il pannello deve essere eliminato secondo le norme locali in vigore.

Conservare nell'involucro ad una temperatura compresa tra i 2° e i 30°C. Il test è stabile fino alla data di scadenza indicata sull'etichetta dell'involucro. Il test deve essere conservato nell'involucro chiuso fino al momento dell'uso. Non congelare. Non utilizzare oltre la data di scadenza.

USO PREVISTO E RIEPILOGO

Il test rapido Screen Droga Test è un test immunologico cromatografico rapido per l'individuazione qualitativa di più droghe e metaboliti su superfici e solidi alle seguenti concentrazioni di soglia-limite:

Test	Calibratore	Soglia-limite (ng/mL)
Amfetamina (AMP)	d- Amfetamina	1,000
Cocaina (COC)	Benzoilecgonina	300
Marijuana (THC)	11-nor- Δ^9 -THC-9 COOH	50
Metamfetamina (MET)	d- Metamfetamina	1,000
Metilenediossimetamfetamina (MDMA)	d,l- Metilenediossimetamfetamina	500
Morfina (MOP)	Morfina	300
Ketamina (KET)	Ketamina	1,000

Prodotto non destinato ad uso medicale diagnostico. Questo test fornisce solo un risultato preliminare analitico. Sarà necessario servirsi di un metodo chimico alternativo più specifico per ottenere un risultato analitico di conferma. Il giudizio medico e un parere professionale saranno necessari per valutare ogni test per droghe da abuso, in particolare quando questi indicano risultati preliminari positivi.

SOMMARIO

Il test rapido Screen Droga Test è un test rapido delle superfici o solidi che può essere eseguito senza l'uso di strumentazione. Il test si serve di anticorpi monoclonali per individuare selettivamente elevati livelli di specifiche droghe su superfici e solidi.

Amfetamina (AMP)

L'Amfetamina è una sostanza classificata nella Schedule II della DEA americana venduta su prescrizione (Dexedrina®) e anche disponibile illegalmente sul mercato. Le Amfetamine sono una classe di agenti simpatomimetici potenti con funzioni terapeutiche. Sono chimicamente legate a due catecolamine prodotte naturalmente dal corpo umano: epinefrina e norepinefrina. Alte dosi acute inducono una stimolazione del sistema nervoso centrale e causano euforia, lucidità, calo dell'appetito e un senso di maggior energia e potenza. Le reazioni cardiovascolari alle amfetamine includono un aumento della pressione sanguigna e delle aritmie cardiache. Reazioni più acute provocano ansia, paranoia, allucinazioni e comportamento psicotico.

Cocaina (COC)

La Cocaina è un potente stimolante del sistema nervoso centrale ed un anestetico locale. Inizialmente causa estrema energia e irrequietezza che però diventano gradualmente tremore, ipersensibilità e spasmi. La cocaina, assunta ad alte dosi, causa febbre, perdita di sensibilità, difficoltà respiratoria e perdita di coscienza. La Cocaina è spesso auto-somministrata per inalazione nasale, iniezione intravenosa e fumo in base libera.

Marijuana (THC)

Il THC (Δ^9 -tetraidrocannabinolo) è il principale principio attivo della cannabis (marijuana). Se fumato o somministrato oralmente, il THC produce euforia. Chi ne fa uso presenta danni alla memoria a breve termine e lentezza nell'apprendimento. Si possono anche sperimentare episodi passeggeri di confusione e ansia. L'uso relativamente pesante e a lungo termine può essere associato con disturbi del comportamento. L'effetto di picco della marijuana somministrata per fumo si presenta entro 20-30 minuti e la durata è di 90-120 minuti dopo una sigaretta.

Metamfetamina (MET)

La Metamfetamina è una droga stimolante che attiva energicamente alcuni sistemi cerebrali. La Metamfetamina è molto simile chimicamente all'Amfetamina, ma i suoi effetti sul sistema nervoso centrale sono maggiori. La Metamfetamina viene prodotta in laboratori illegali ed ha un alto potenziale di abuso e dipendenza. La droga può essere assunta oralmente, iniettata o inalata. Alte dosi acute inducono una stimolazione eccessiva del sistema nervoso centrale, euforia, lucidità, ridotto appetito e un senso di maggior energia e potenza. Le reazioni cardiovascolari alla Metamfetamina includono un aumento della pressione sanguigna e delle aritmie cardiache. Reazioni più acute provocano ansia, paranoia, allucinazioni, comportamento psicotico e infine depressione e spossatezza.

Ecstasy (MDMA)

La MetilenediossiMetAmfetamina (ecstasy) è una droga sintetica sintetizzata per la prima volta nel 1914 da una società farmaceutica tedesca per il trattamento dell'obesità.⁵ Chi la assume frequentemente ha sperimentato effetti collaterali, come un aumento della tensione muscolare e sudorazione. L'MDMA non è chiaramente uno stimolante, anche se ha in comune con l'Amfetamina la capacità di aumentare la pressione sanguigna e il ritmo cardiaco. L'MDMA produce alcuni cambiamenti nella percezione aumentando la sensibilità alla luce, difficoltà di concentrazione e visione sfocata in alcuni

oggetti. Si pensa che il suo meccanismo d'azione avvenga tramite il neurotrasmettitore serotonina. L'MDMA può anche rilasciare dopamina, anche se l'opinione generale è che questo sia un effetto secondario della droga (Nichols e Oberlender, 1990). L'effetto principale dell'MDMA, verificatosi verosimilmente in chiunque ne abbia assunta una dose ragionevole, è di produrre una contrazione delle mascelle.

Morfina (MOP)

Il termine Oppiaceo si riferisce a ogni sostanza derivata dal papavero da oppio, compresi i prodotti naturali, la morfina, la codeina e le droghe semi-sintetiche come l'eroina. Il termine Oppioide è più generico e si riferisce ad ogni droga che funga da recettore degli oppioidi.

Gli analgesici oppioidi comprendono un vasto gruppo di sostanze che controllano il dolore sedando il sistema nervoso centrale. Alte dosi di Morfina possono produrre alti livelli di tolleranza, dipendenza fisiologica e possono indurre all'abuso della sostanza. La Morfina viene eliminata senza essere metabolizzata ed è anche il principale prodotto metabolico di codeina ed eroina.

Ketamina (KET)

La Ketamina è un anestetico dissociativo sviluppato nel 1963 per sostituire la PCP (Fenciclidina). Mentre la Ketamina viene ancora usata nell'anestesia umana e veterinaria, viene sempre più abusata come droga. La Ketamina è molecolarmente simile alla PCP e dunque crea effetti simili compreso l'intorpidimento, la perdita di coordinazione, il senso di invulnerabilità, rigidità muscolare, comportamento aggressivo/violento, discorso confuso o afasia, senso della forza esagerato e sguardo vacuo. Presenta una depressione della funzione respiratoria ma non del sistema nervoso centrale e la funzione cardiovascolare viene mantenuta.

PRINCIPIO

Durante il test il campione migra verso l'alto per azione capillare. Una droga, se presente nel campione al di sotto della concentrazione di soglia-limite, non saturerà i siti di legame di questo specifico anticorpo. L'anticorpo dunque reagirà con il coniugato droga-proteico e comparirà una linea colorata visibile nella zona del test per la specifica droga testata. La presenza della droga al di sopra della concentrazione di soglia-limite saturerà tutti i siti di legame dell'anticorpo. Dunque la linea colorata non si formerà nella zona del test.

Un campione positivo non genererà una linea colorata nella specifica zona del test della striscia a causa della competizione della droga, mentre un campione negativo per la droga genererà una linea nella zona del test per l'assenza di competizione.

A scopo di controllo procedurale, comparirà sempre una linea colorata nella zona di controllo, ad indicare che è stato versato un volume corretto di campione e che la membrana è stata imbevuta.

REAGENTI

Ogni linea del test contiene un anticorpo monoclonale di cavia anti-droga ed i relativi coniugati droga-proteina. La linea di controllo contiene anticorpi policlonali anti-coniglio IgG di capra e IgG di coniglio.

PRECAUZIONI

- Monouso.
- Non toccare le estremità libere delle strisce per evitare contaminazione.
- Non immergere il supporto oltre il livello massimo indicato.
- Immergere il test nel buffer fino alla comparsa di una o due linee rosse nella zona di reazione (~15 secondi).
- Non versare i campioni nella zona di reazione.
- I campioni possono essere potenzialmente infetti. Stabilire metodi di eliminazione e manipolazione appropriati.
- Non usare il dispositivo Multi Drug oltre la data di scadenza.
- Non usare il test se la confezione risulta danneggiata.
- Usare il test immediatamente dopo averlo aperto.
- Si prega di tenere conto di specificità e cross reattività per la valutazione.
- Conservare e trasportare il dispositivo del test sempre a 2-30°C.

CONSERVAZIONE E STABILITÀ

Conservare nella confezione originale sigillata a 2-30°C. Il test è stabile fino alla data di scadenza stampata sulla confezione. Il test deve rimanere nella confezione sigillata fino all'uso. **NON CONGELARE.** Non usare oltre la data di scadenza.

MATERIALI

Materiali forniti

• Dispositivo	• Foglietto illustrativo	• Buffer
---------------	--------------------------	----------

Materiali necessari ma non forniti

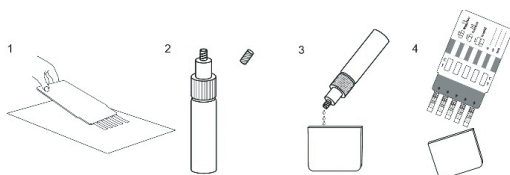
• Contenitore raccolta campioni	• Timer
---------------------------------	---------

ISTRUZIONI PER L'USO

Il dispositivo del test (in confezioni sigillate), i campioni e i controlli dovranno essere portati a temperatura ambiente (15-30°C) prima del test. Non aprire le confezioni finché non si è pronti ad eseguire il test.

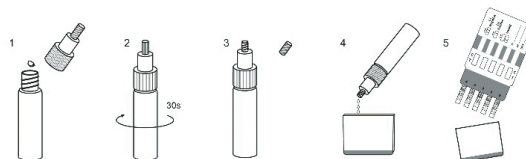
PER SUPERFICI

1. Passare con le strisce sopra la superficie da analizzare.
2. Rimuovere il cappuccino del flacone fornito.
3. Versare tutto il buffer del flacone nel coperchio di protezione.
4. Inserire il Multi Test lentamente e attentamente nel coperchio con il buffer.
5. Attendere la comparsa delle linee sulla membrana e leggere i risultati dopo 5 minuti. Non interpretare i risultati dopo 10 minuti.



PER SOLIDI

1. Aprire il flacone e inserire il solido nel buffer.
2. Chiudere il flacone con contagocce e cappuccio. Scuoterlo brevemente. Attendere 30 sec.
3. Rimuovere il cappuccino del flacone;
4. Versare tutto il buffer con le sostanze disciolte nel coperchio protettivo.
5. Inserire il Multi Test lentamente e attentamente nel coperchio protettivo con il buffer.
6. Attendere la comparsa delle linee sulla membrana e leggere i risultati dopo 5 minuti. Non interpretare i risultati dopo 10 minuti.



INTERPRETAZIONE DEI RISULTATI

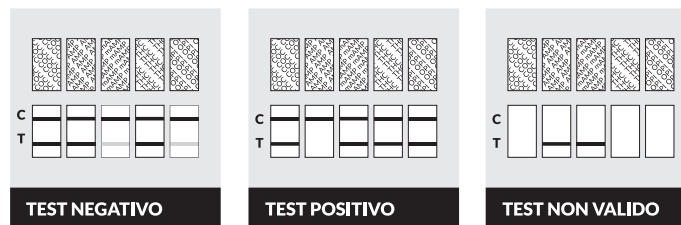
(Si prega di fare riferimento all'illustrazione sotto)

NEGATIVO: * Compare una linea colorata nella zona di Controllo (C) ed una linea colorata nella zona del Test (T). Questo risultato negativo indica che le concentrazioni nel campione sono al di sotto dei livelli di soglia-limite stabiliti per una particolare droga testata.

*NOTA: La tonalità della/e linea/e colorata/e nella zona del test (T) può variare. Il risultato deve essere considerato negativo ogni volta che compare anche una linea debole.

POSITIVO: Compare una linea colorata nella zona di Controllo (C) e NON compare NESSUNA linea nella zona del Test (T). Il risultato positivo indica che la concentrazione della droga nel campione è maggiore della soglia-limite stabilita per una specifica droga.

NULLO: non compare nessuna linea nella zona di controllo (C). Le ragioni più probabili per la mancanza di linea di Controllo sono un volume insufficiente di campione o tecniche procedurali scorrette. Leggere nuovamente le istruzioni e ripetere il test. Se il risultato è ancora nullo, contattare il produttore.



Assenza di sostanze stupefacenti su superfici e polveri

Presenza di amfetamina su superfici e polveri

CONTROLLO QUALITÀ

Nel test è incluso un controllo procedurale. La linea che compare nella zona di controllo (C) è considerata un controllo procedurale interno. Conferma che è stato usato un volume sufficiente di campione, un'adeguata imbibizione della membrana ed una corretta tecnica procedurale. Gli standard di controllo non sono forniti con il presente kit. Tuttavia, si consiglia di testare controlli positivi e negativi come buona pratica di laboratorio a conferma della procedura del test e del suo corretto funzionamento.

LIMITAZIONI

1. Il Test Rapido Screen Droga Test fornisce solo un risultato analitico preliminare qualitativo. È necessario usare un metodo analitico secondario a conferma del risultato. Il metodo di conferma consigliato è la gascromatografia/spettrometria di massa (GC/MS).
2. Un risultato negativo potrebbe non necessariamente indicare un campione privo di droghe. È possibile ottenere risultati negativi quando la droga è presente al di sotto della soglia-limite del test.
3. Il presente test non distingue tra droghe da abuso e alcuni farmaci.

VALORI ATTESI

Il risultato negativo indica che la concentrazione della droga è al di sotto del livello di individuazione. Un risultato positivo indica che la concentrazione della droga è al di sopra del livello di individuazione.

Per eventuali informazioni contattateci ai seguenti indirizzi:
www.testantidroga.it - info@testantidroga.it

Importato e distribuito da:
Screen Pharma Srls
Via Settevalli, 448 - 06129
Perugia - Italia
www.screenpharma.it